

# Rekenwijzer 2012

## CAO Mortel en Morteltransportondernemingen (05)

---

BPF Mortel Middelloon

Voorbeeld premieberekening Middelloon 36-urige werkweek

Voorbeeld premieberekening Middelloon 40-urige werkweek

BPF Mortel Aanvullingsregeling 55-

BPF Mortel Aanvullingsregeling 55+

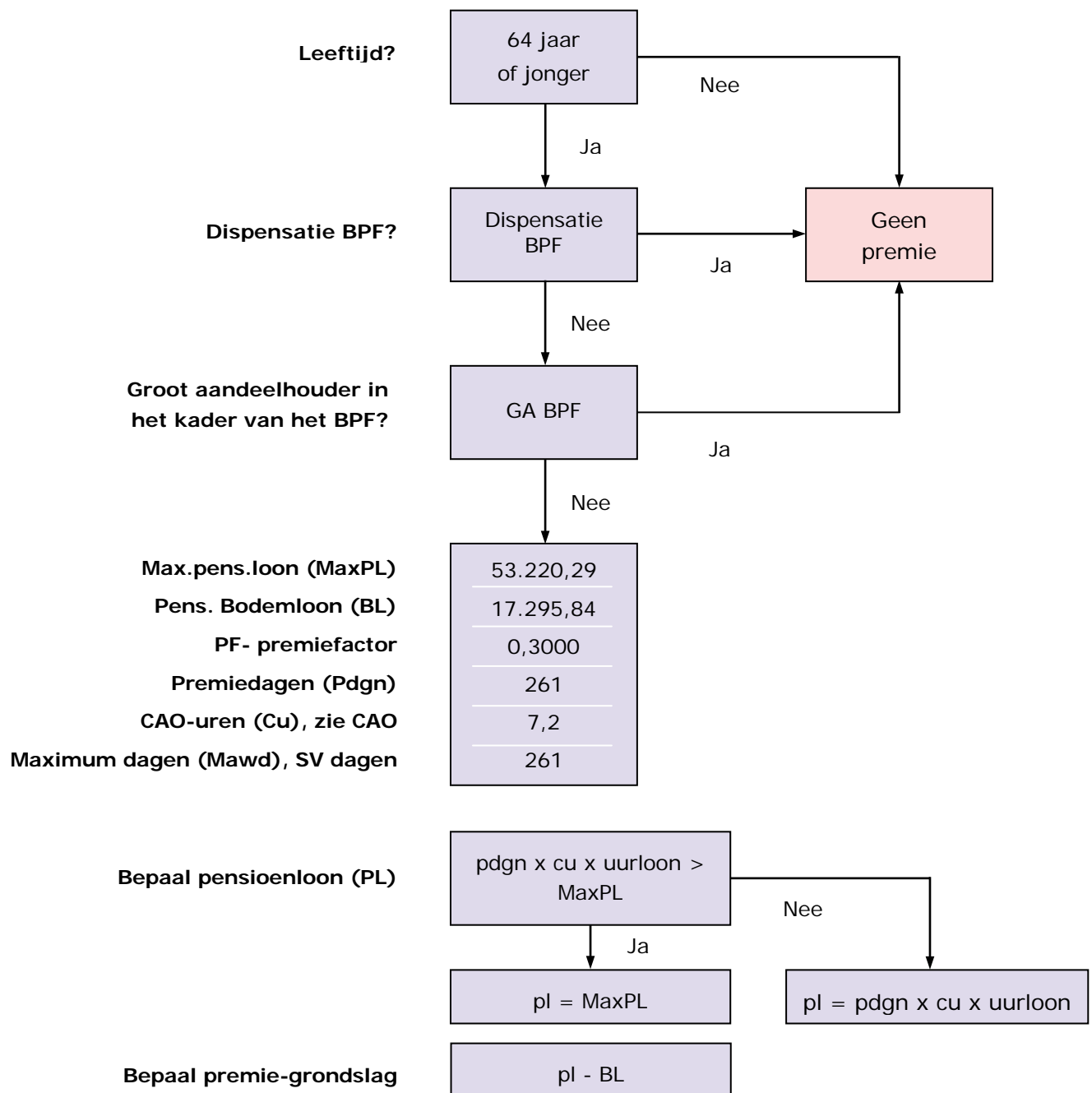
Voorbeeld premieberekening aanvullingsregeling 55+ 36-urige werkweek

Voorbeeld premieberekening aanvullingsregeling 55+ 40-urige werkweek

Sociaal Fonds Mortel

Arbeidsongeschiktheidspensioen

---



<b>Rekenregel</b>	Middelloonpremie = premiegrondslag x PF-premiefactor x aantal uren toegekend in loontijdvak (max. 144): (premiedagen op jaarbasis x 7,2 uur) = premiebedrag (x eventueel parttime factor) = premiebedrag
<b>Bijzonderheden</b>	Wanneer de premiegrondslag na aftrek van het bodemloon negatief is, rekent u met een premiegrondslag van € 0,00
	Afwijkende grondslag PF wordt inclusief vakantietoeslag aangeleverd
<b>Uurloon-berekening</b>	BTER grondslag: uurloon (OLP) = uren Afwijkende grondslag PF: uren = uurloon (voor premieberekening PF)

Voorbeeldberekening voor premies Middelloon Bpf-Mortel en  
Morteltransportondernemingen **bij 36-urige werkweek**  
2012

Code deelfonds BPFMOR

CAO Mortel en Morteltransportondernemingen (CAO code 05)



<b>Middelloon</b>	<b>totale percentage</b>	<b>30,00%</b>
55- regeling	totale percentage	0,00%
55+ regeling	totale percentage	2,4%

**Het werknemersdeel Middelloon en 55- regeling = 33,33%**

**Het werknemersdeel 55+ = 33,33%**

Uurloon 16,90 werkgever levert per 4 weken aan.

7,2 uur x 20 dagen = 144 uur.

Werkgever levert als volgt aan:

Uurloon 16,90 (exclusief vt)

BTER grondslag (16,90 x 144 uur) = 2.433,60

Afwijkende PF grondslag (16,90 x 144 x 1,08) = 2.628,29 (inclusief vt)

Met de opgave loon en premie levert u aan:

Bter-grondslag 2.433,60; afwijkende PF-grondslag 2.628,29

uurloon: 16,90

#### Middelloon premieberekening

---

$2.433,60 : 16,90 = 144$  uur

$2.628,29 : 144$  uur = uurloon 18,2520

(is ook het uurloon voor berekening van de 55+ regeling)

Pensioenloon = 261 dagen x 7,2 x 18,2520 = 34.299,15

Pensioenloon is niet groter dan max. pensioenloon

Pensioenloon 34.299,15

-/- bodemloon 17.295,84

-----  
17.003,31 = premiegrondslag

---

Premie Middelloon is

$17.003,31 \times 0,3000 \times 144 : (261 \times 7,2) = 390,88$

33,33% (werknemersdeel) van 390,88 = 130,28 mag werkgever bij de werknemer doorbelasten.

Voorbeeldberekening voor premies Middelloon Bpf-Mortel en  
Morteltransportondernemingen **bij 40-urige werkweek**  
2012

Code deelfonds BPFMOR

CAO Mortel en Morteltransportondernemingen (CAO code 05)



<b>Middelloon</b>	<b>totale percentage</b>	<b>30,00%</b>
55- regeling	totale percentage	0,00%
55+ regeling	totale percentage	2,4%

**Het werknemersdeel Middelloon en 55- regeling = 33,33%**

**Het werknemersdeel 55+ = 33,33%**

Uurloon 16,90 werkgever levert per 4 weken aan.

7,2 uur x 20 dagen = 144 uur.

Werkgever levert als volgt aan:

Uurloon 16,90 (exclusief vt)

BTER grondslag (16,90 x 144 uur) = 2.433,60

**Afwijkende PF grondslag (16,90 x 160 x 1,08) = 2.920,32 (inclusief vt)**

Met de opgave loon en premie levert u aan:

Bter-grondslag 2.433,60; afwijkende PF-grondslag 2.920,32

uurloon: 16,90

#### Middelloon premieberekening

---

$2.433,60 : 16,90 = 144$  uur

$2.920,32 : 144$  uur = uurloon 20,2800

(is ook het uurloon voor berekening van de 55+ regeling)

Pensioenloon = 261 dagen x 7,2 x 20,2800 = 38.110,17

Pensioenloon is niet groter dan max. pensioenloon

Pensioenloon 38.110,17

-/- bodemloon 17.295,84

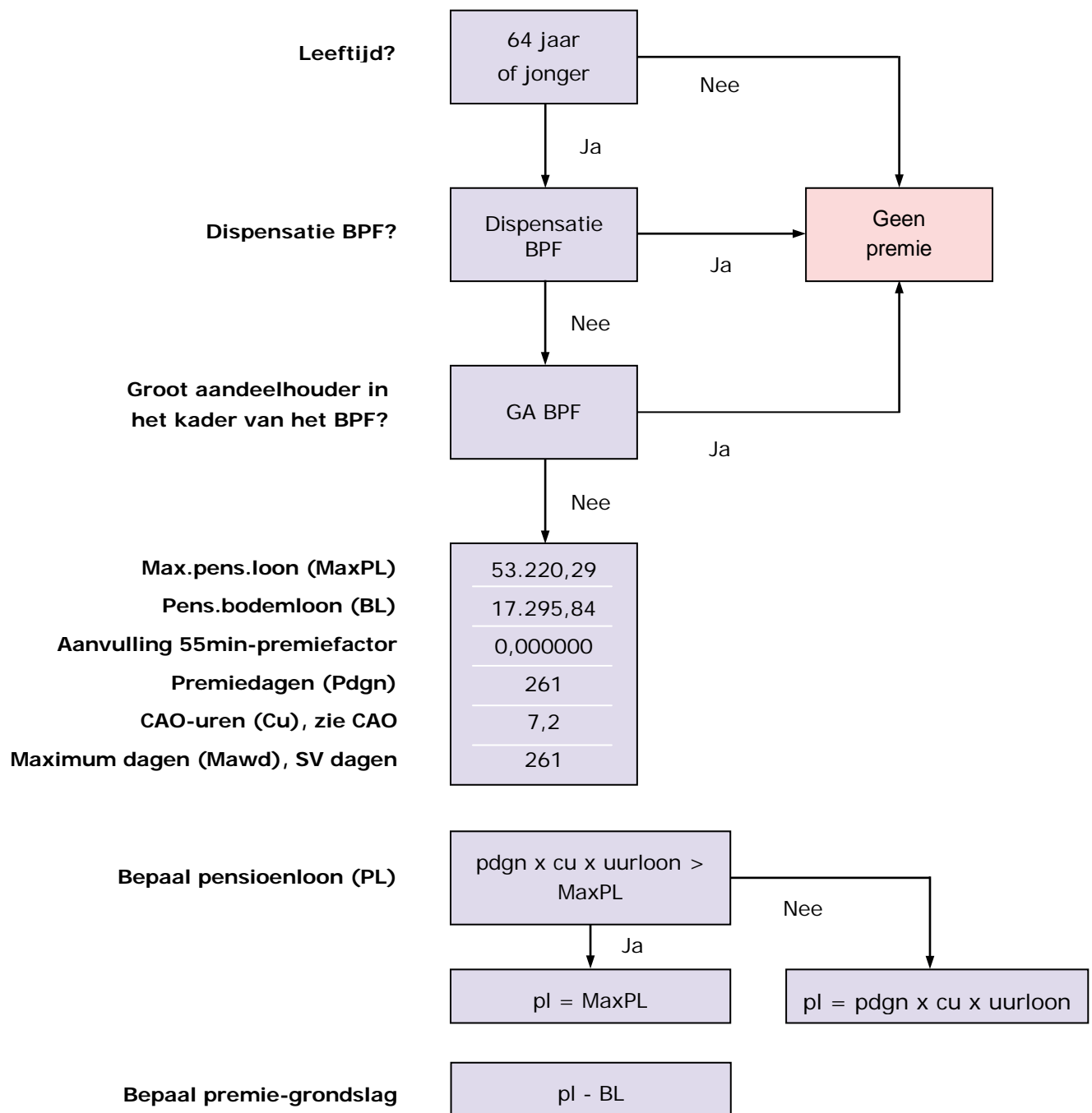
-----  
20.814,33 = premiegrondslag

---

Premie Middelloon is

$20.814,33 \times 0,3000 \times 144 : (261 \times 7,2) = 478,49$

33,33% (werknemersdeel) van 478,49 = 159,48 mag werkgever bij de werknemer doorbelasten.

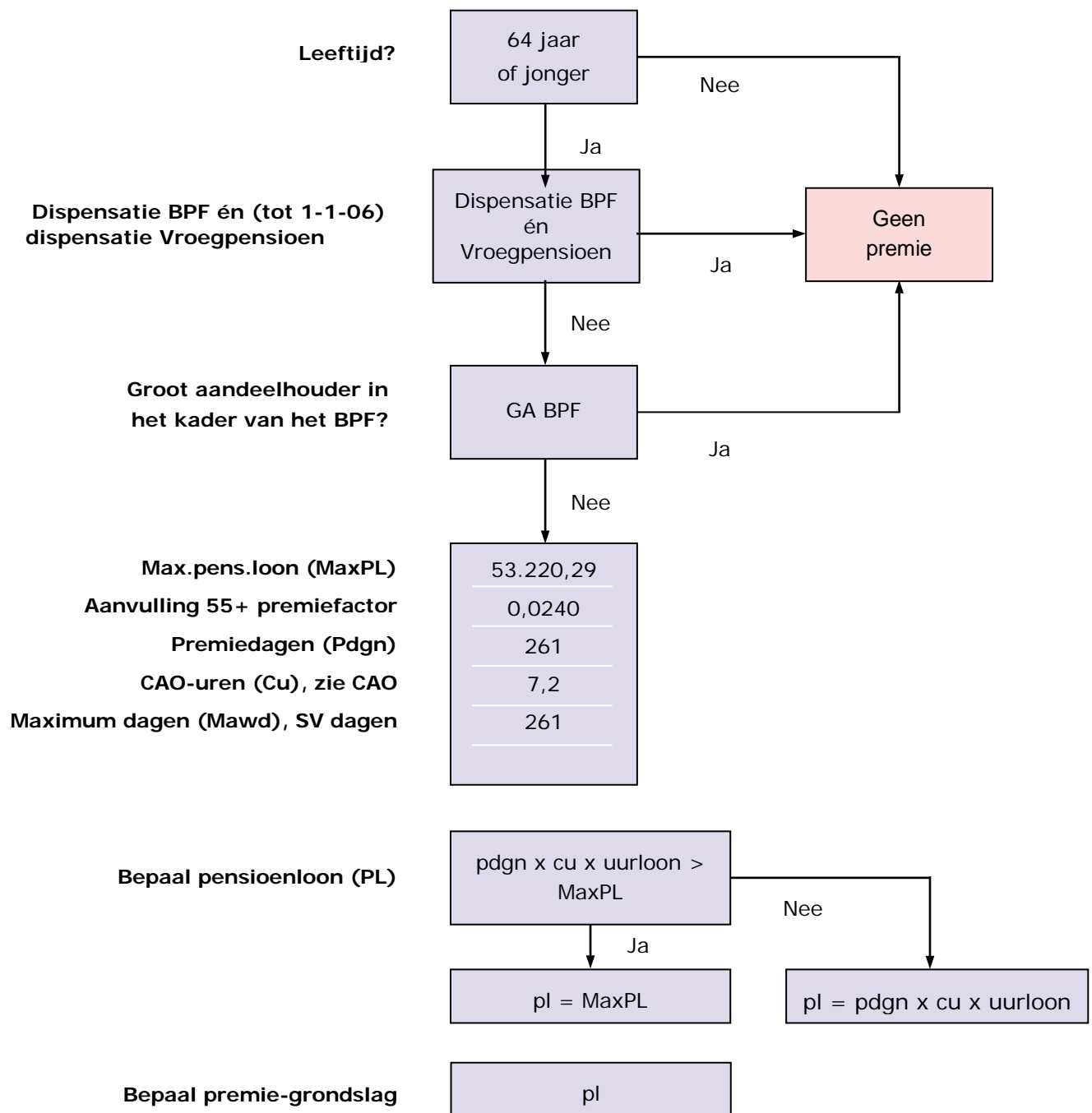


**Rekenregel** 55- premie = premiegrondslag x 55- premiefactor x aantal uren toegekend in loontijdvak (max 144):  
 (premiedagen op jaarbasis x 7,2 uur) = premiebedrag (x eventueel parttime factor) = premiebedrag

**Bijzonderheden** Wanneer de premiegrondslag na aftrek van het bodemloon negatief is, rekent u met een premiegrondslag van € 0,00

Afwijkende grondslag PF wordt inclusief vakantietoeslag aangeleverd

**Uurloon-berekening** BTER grondslag: uurloon (OLP) = uren  
 Afwijkende grondslag PF: uren = uurloon (voor premieberekening PF)



**Rekenregel**  $55+ \text{ premie} = \text{premiegrondslag} \times 55+ \text{ premiefactor} \times \text{aantal uren toegekend in loontijdvak (max 144): (premedagen op jaarbasis} \times 7,2 \text{ uur)} = \text{premiebedrag (x eventueel parttimefactor)} = \text{premie}$

**Bijzonderheden** Afwijkende grondslag PF wordt inclusief vakantietoeslag aangeleverd  
 Als er sprake is van dispensatie BPF Mortel en (tot 1-1-06) geen dispensatie vroegpensioenen: *wel* premie  
 Als er sprake is van dispensatie BPF Mortel en (tot 1-1-06) dispensatie vroegpensioenen: *geen* premie

**Uurloon-berekening** BTER grondslag:  $\text{uurloon (OLP)} = \text{uren}$   
 Afwijkende grondslag PF:  $\text{uren} = \text{uurloon (voor premieberekening PF)}$

Voorbeeldberekening voor premies Bpf-Mortel en  
Morteltransportondernemingen 55plus regeling

bij een 36-urige werkweek

2012

Code deelfonds: VUMOR

CAO Mortel en Morteltransportondernemingen (CAO code 05)



Middelloon	totale percentage	30,0%
55- regeling	totale percentage	0,00%
<b>55+ regeling</b>	<b>totale percentage</b>	<b>2,4%</b>

**55+ regeling premieberekening**

---

Zie voor de uurloonberekening de uitwerking bij Middelloon

---

PDGN x CU x uurloon = pensioenloon

---

261 dagen x 7,2 uur x 18,2520 = 34.299,15

---

34.299,15 is niet groter dan het maximum pensioenloon.

---

Pensioenloon = premiegrondslag = 34.299,15

---

Premie 55+ regeling =  $34.299,15 \times 0,0240 \times 144 : (261 \times 7,2)$  1879,2 = 63,08  
Totale premieafdracht voor de 55+ regeling = 63,08

33,33% (werknemersdeel) van 63,08 = 21,02 mag werkgever bij de werknemer doorbelasten.

Voorbeeldberekening premies Bpf-Mortel en  
Morteltransportondernemingen 55 plus

**Bij een 40-urige werkweek**

2012

Code deelfonds: VUMOR

CAO Mortel en Morteltransportondernemingen (CAO code 05)



Middelloon	totale percentage	30,0%
55- regeling	totale percentage	0,00%
<b>55+ regeling</b>	<b>totale percentage</b>	<b>2,4%</b>

**55+ regeling premieberekening**

---

Zie voor de uurloonberekening de uitwerking bij Middelloon

---

PDGN x CU x uurloon = pensioenloon

---

261 dagen x 7,2 uur x 20,2800 = 38.110,17

---

38.110,17 is niet groter dan het maximum pensioenloon.

---

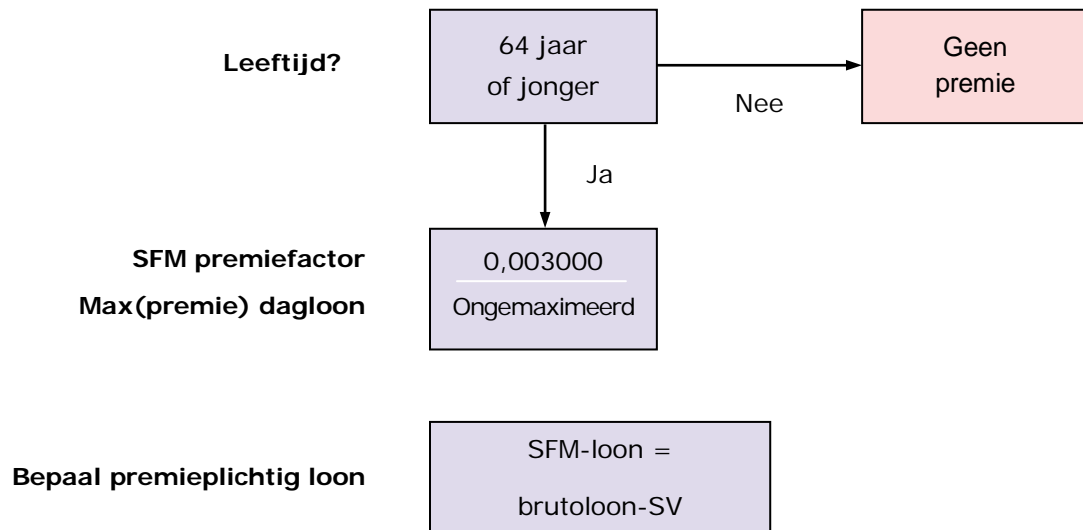
Pensioenloon = premiegrondslag = 38.110,17

---

Premie 55+ regeling =  $38.110,17 \times 0,0240 \times 144 : (261 \times 7,2)$  1879,2 = 70,09  
Totale premieafdracht voor de 55+ regeling = 70,09

33,33% (werknemersdeel) van 70,09 = 23,36 mag werkgever bij de werknemer doorbelasten.

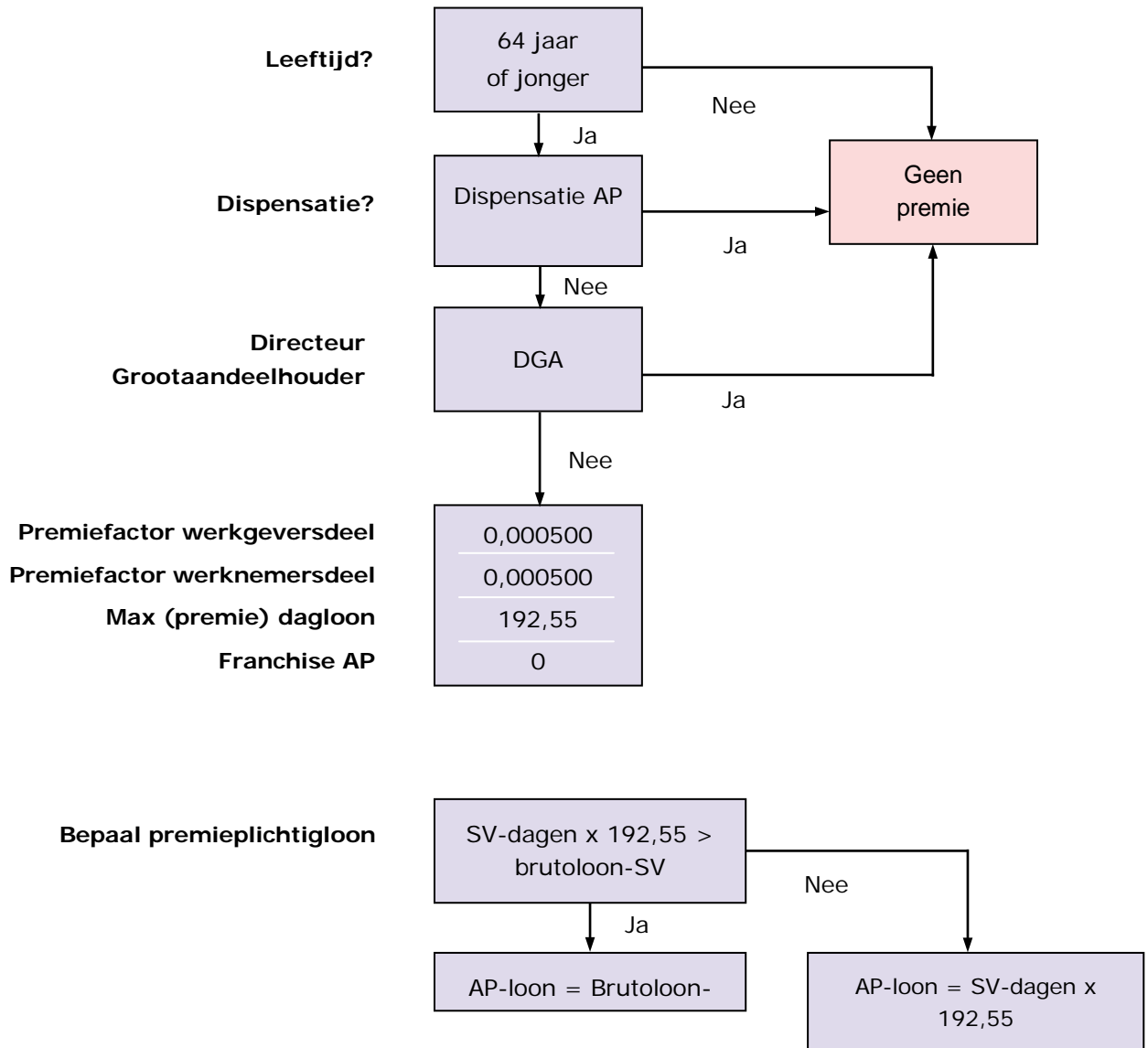




<b>Rekenregel</b>	SFM-premie = 0,0030 x SFM-loon
-------------------	--------------------------------

Rekenregels voor berekenen premies  
Arbeidsongeschiktheidspensioen (AP)  
2012

Code deelfonds: APWNMO en APWGMO  
CAO Betonmortelindustrie (CAO code 05)



**Rekenregel**

AP-wkg-deel =  $0,000500 \times \text{AP-loon}$   
 AP-wkn-deel =  $0,000500 \times \text{AP-loon}$   
 AP-premie = AP-wkg-deel + AP-wkn-deel