

Rekenwijzer 2012

CAO Timmerindustrie (09)

bpfBOUW Middelloon
Voorbeeld premieberekening Middelloon

bpfBOUW aanvullingsregeling 55-
Voorbeeld premieberekening aanvullingsregeling 55-

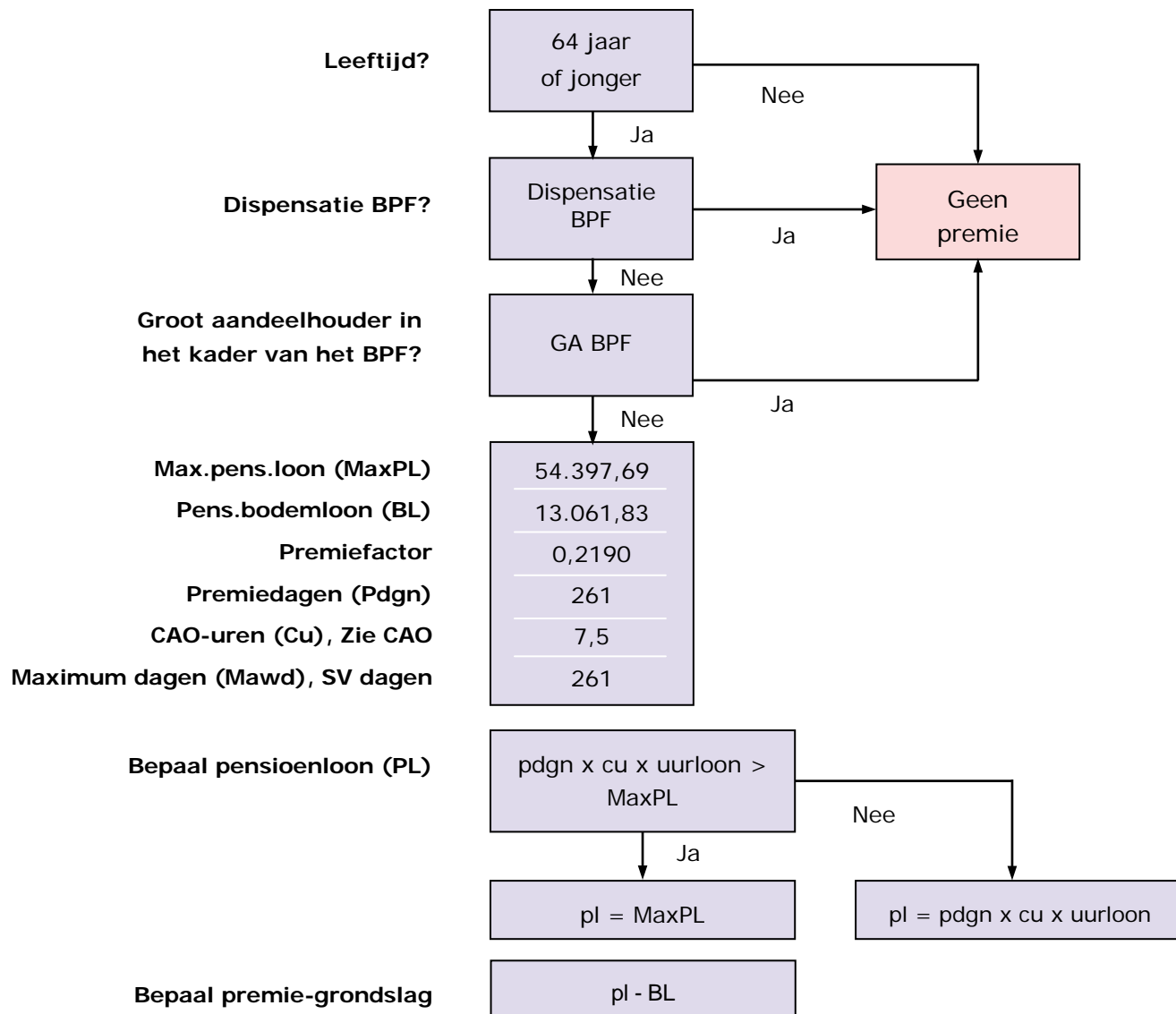
VP/VUT/VW aanvullingsregeling 55+
Voorbeeld premieberekening VP/VUT/VW aanvullingsregeling 55+

Arbeidsongeschiktheidspensioen

Collectieve Ongevallen Voorziening

Opleidings- en Ontwikkelingsfonds

Scholings- en Werkgelegenheidsfonds



Rekenregel	ML-premie = premiegrondslag x PF-premiefactor x aantal uren gewerkt in loontijdvak: (premedagen op jaarbasis x 7,5 uur) = premiebedrag (x eventueel parttime factor) = premiebedrag
Bijzonderheden	Indien er sprake is van een vaste eindejaarsuitkering (13 ^e maand, tantième) dan is rekenregel: uurloon x cu x premiedagen x 1,0825 + vaste eindejaarsuitkering gerelateerd aan loontijdvak (minus bodemloon)
	Wanneer de premiegrondslag na aftrek van het bodemloon negatief is, rekent u met een premiegrondslag van € 0,00
Uurloon- berekening	Indien Afwijkende PF-grondslag = 0 DAN: uurloon = BTER-grondslag x 1,0825 / gewerkte uren ANDERS Indien Afwijkende PF-grondslag > 0 (EN >= BTER-grondslag) DAN: uurloon = ((BTER-grondslag x 0,0825) + Afwijkende PF-grondslag) / gewerkte uren

Middeloon	totale percentage	21,90%
55- regeling	totale percentage	2,70%
55+ regeling	totale percentage	0,00%

Het werknemersdeel Middeloon 31,82%

Het werknemersdeel 55- regeling 31,82%

Het werknemersdeel 55+ regeling 37,35%

Berekening bter-grondslag

De bter-grondslag berekent u – als u 4-wekelijks aanlevert – op de volgende wijze:

$$\frac{\text{Loondagen per jaar} \times 7,5 \text{ cao-uren} \times \text{uurloon}}{\text{-----}} \\ 13 \text{ loontijdvakken}$$

Voorbeeld, waarin werkgever per 4 weken aanlevert.

uurloon 18,14

Bter-grondslag = $(261 \text{ dagen} \times 7,5 \text{ uren} \times 18,14) : 13 = 2.731,47$

In de olp vult u in: bter-grondslag 2.731,47 en uurloon 18,14

Middeloon premieberekening

Uurloonberekening = bter-grondslag $2.731,47 \times 1,0825 : 150,58 = 19,6362$

Dit is tevens het uurloon voor premieberekening 55- en 55+ regeling

Pensioenloon = $261 \times 7,5 \times 19,6362 = 38.437,86$

Pensioenloon 38.437,86

-/- Bodemloon 13.061,83

25.376,03 = premiegrondslag

Middeloonpremie = $25.376,03 \times 0,2190 \times 150,58 \text{ uur: } (261 \times 7,5) 1957,5 = 427,50$

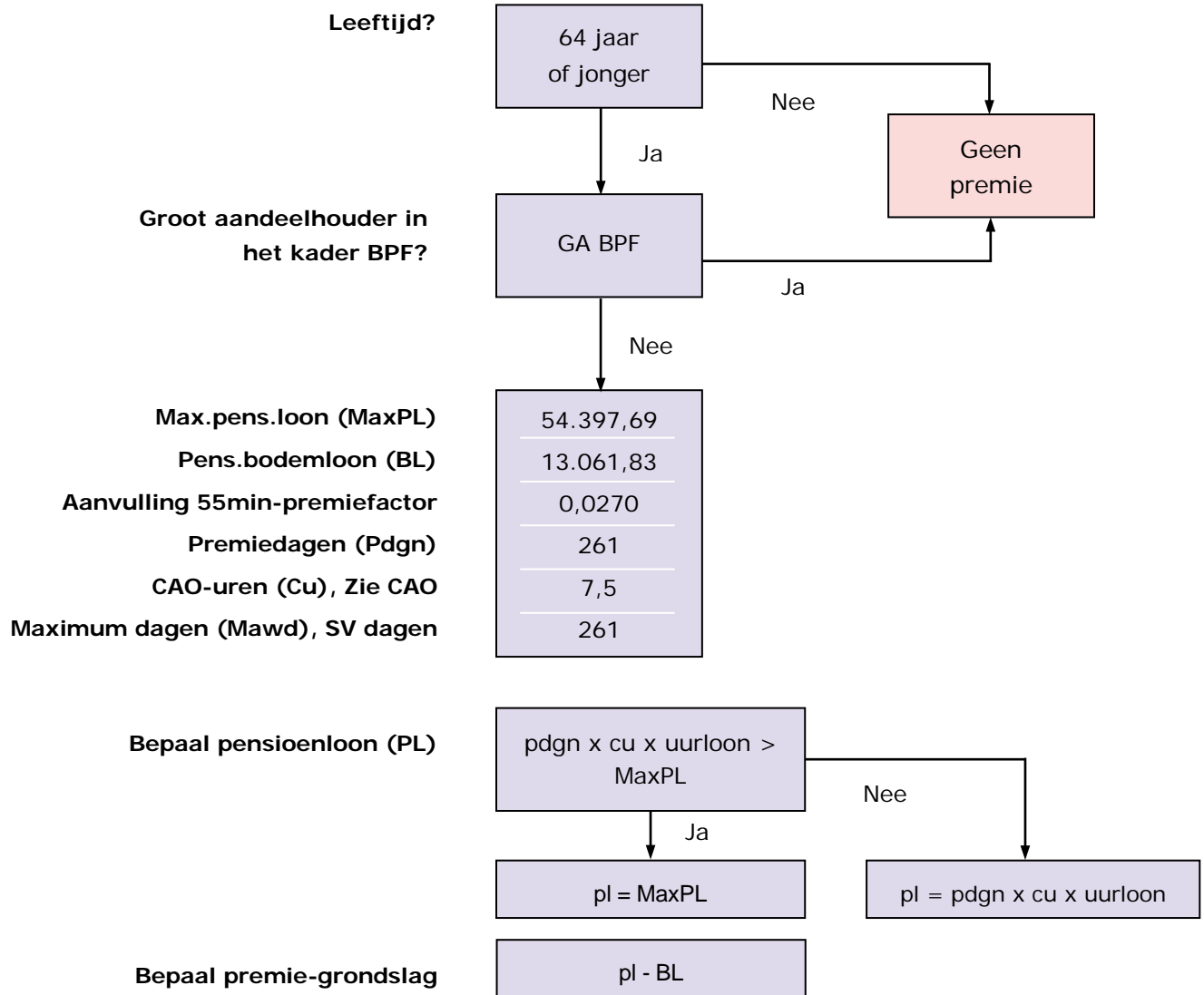
Totale premieafdracht voor de Middeloonregeling = 427,50

31,82% (werknemersdeel) van 427,50 = 136,03 mag werkgever doorbelasten bij werknemer.

Rekenregels voor berekenen premies bpfBOUW
aanvulling 55 min
2012

Code deelfonds: **BPFTMA**

CAO voor de Timmerindustrie (CAO code 09)



Rekenregel 55- premie = premiegrondslag x Aanvulling 55- premiefactor x aantal uren gewerkt in loontijdvak:
(premedagen op jaarbasis x 7,5 uur) = premiebedrag (x eventueel parttime factor) =
premiebedrag

Bijzonderheden Indien er sprake is van een vaste eindejaarsuitkering (13^e maand, tantième) dan is rekenregel:
uurloon x cu x premedagen x 1,0825 + vaste eindejaarsuitkering gerelateerd aan loontijdvak
(minus bodemloon)

Wanneer de premiegrondslag na aftrek van het bodemloon negatief is, rekent u met een
premiegrondslag van € 0,00

**Uurloon-
berekening**

Indien Afwijkende PF-grondslag = 0

DAN: uurloon = BTER-grondslag x 1,0825 / gewerkte uren

ANDERS

Indien Afwijkende PF-grondslag > 0 (EN >= BTER-grondslag)

DAN: uurloon = (BTER-grondslag x 0,0825) + Afwijkende PF-grondslag / gewerkte uren

Voorbeeldberekening premies bpfBOUW
aanvulling 55 min
2012

Code deelfonds: **BPFTMA**
CAO voor de Timmerindustrie (CAO code 09)



Middelloon	totale percentage	21,90%
55- regeling	totale percentage	2,70%
55+ regeling	totale percentage	0,00%
Het werknemersdeel Middelloon =		31,82%
Het werknemersdeel 55- regeling =		31,82%
Het werknemersdeel 55+regeling =		37,35%

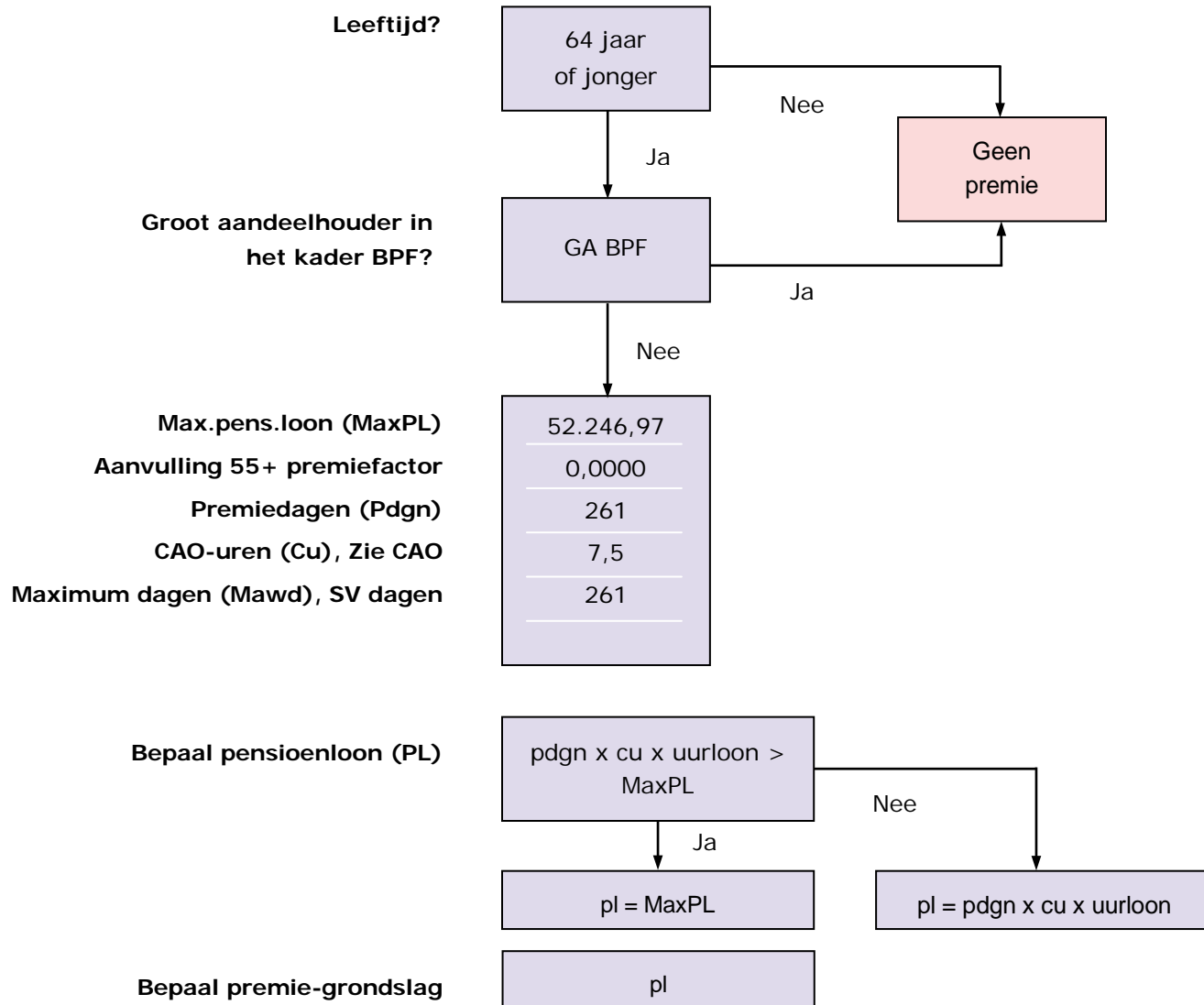
55- regeling premieberekening

De uurloonberekening is uitgewerkt bij de Middelloonregeling.

Pensioenloon	$261 \times 7,5 \times 19,6362 =$	38.437,86
-/- Bodemloon		13.061,83

		25.376,03 = Premiegrondslag

Premie 55- is $25.376,03 \times 0,0270 \times 150,58 : (261 \times 7,5) 1957,5$ uur = 52,71
31,82% van 52,71 = 16,77 mag werkgever bij de werknemer doorbelasten.



Rekenregel 55+ premie = premiegrondslag x Aanvulling 55+ premiefactor x aantal uren gewerkt in loontijdvak: (premedagen op jaarbasis x 7,5 uur) = premiebedrag (x eventueel parttime factor) = premiebedrag

Bijzonderheden Indien er sprake is van een vaste eindejaarsuitkering (13^e maand, tantième) dan is rekenregel: uurloon x cu x premiedagen x 1,0825 + vaste eindejaarsuitkering gerelateerd aan loontijdvak (minus bodemloon)

Uurloon-berekening

Indien Afwijkende PF-grondslag = 0

DAN: uurloon = BTER-grondslag x 1,0825 / gewerkte uren

ANDERS

Indien Afwijkende PF-grondslag > 0 (EN >= BTER-grondslag)

DAN: uurloon = ((BTER-grondslag x 0,0825) + Afwijkende PF-grondslag) / gewerkte uren

Voorbeeldberekening premies VP VUT 55 plus
2012

Code deelfonds: VUTIM

CAO voor de Timmerindustrie (CAO code 09)



Middelloon	totale percentage	21,90%
55- regeling	totale percentage	2,70%
55+ regeling	totale percentage	0,00%
Het werknemersdeel Middelloon =		31,82%
Het werknemersdeel 55- regeling =		31,82%
Het werknemersdeel 55+regeling =		37,35%

55+ regeling premieberekening

De uurloonberekening is uitgewerkt bij de middelloonregeling

Pensioenloon $261 \times 7,5 \times 19,6362 = 38.437,86$

38.437,86 is niet groter dan het max. pensioenloon

Pensioenloon 38.437,86 is premiegrondslag

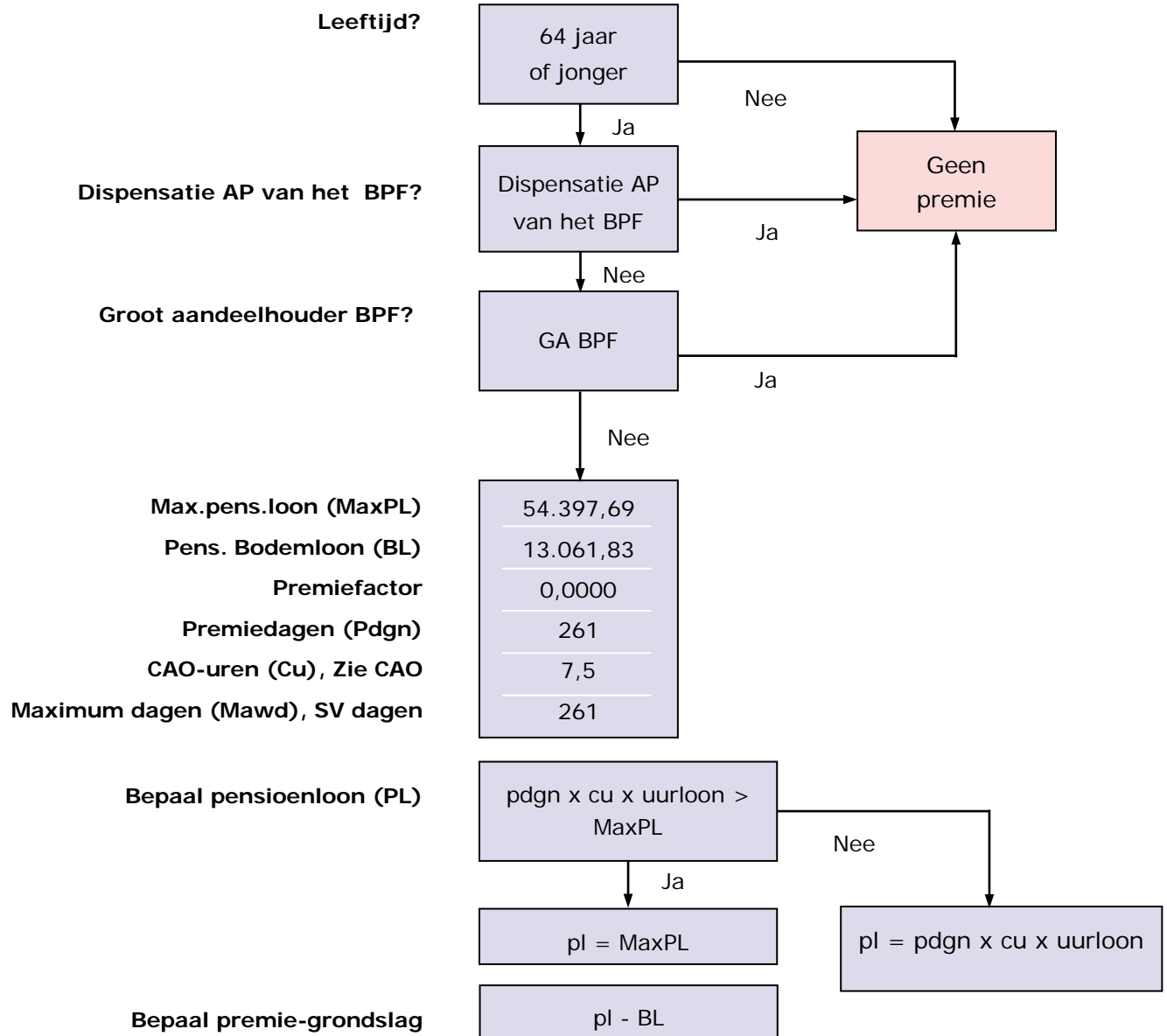
Premie 55+ regeling =

$38.437,86 \times 0,0000 \times 150,58 \text{ uur: } (261 \times 7,5) 1957,5 = 0,00$

$37,35\% \text{ van } 0,00 = 0,00$ mag werkgever doorbelasten bij de werknemer.

Rekenregels voor berekenen premies
Arbeidsongeschiktheidspensioen
2012

Code deelfonds: APTIM
CAO Timmerindustrie (CAO code 09)



Rekenregel Arbeidsongeschiktheidspremie = premiegrondslag x premiefactor x aantal uren gewerkt in loontijdvak: (premedagen op jaarbasis x 7,5 uur) = premiebedrag (x eventueel parttime factor) = premiebedrag

Bijzonderheden Is er sprake van een vaste eindejaarsuitkering (13^e maand, tantième) dan is de rekenregel: uurloon x cu x premedagen x 1,0825 + vaste eindejaarsuitkering gerelateerd aan loontijdvak (minus bodemloon).
Is de premiegrondslag na aftrek van het bodemloon negatief? Dan rekent u met een premiegrondslag van 0,00

Uurloon-berekening

Indien Afwijkende PF-grondslag = 0

DAN: uurloon = BTER-grondslag x 1,0825 / gewerkte uren

ANDERS

Indien Afwijkende PF-grondslag > 0 (EN >= BTER-grondslag)

DAN: uurloon = ((BTER-grondslag x 0,0825) + Afwijkende PF-grondslag) / gewerkte uren

Rekenregels voor berekenen premies Collectieve
ongevallenvoorziening
2012

Code deelfonds: COVNAT
CAO Natuursteen (CAO code 03)

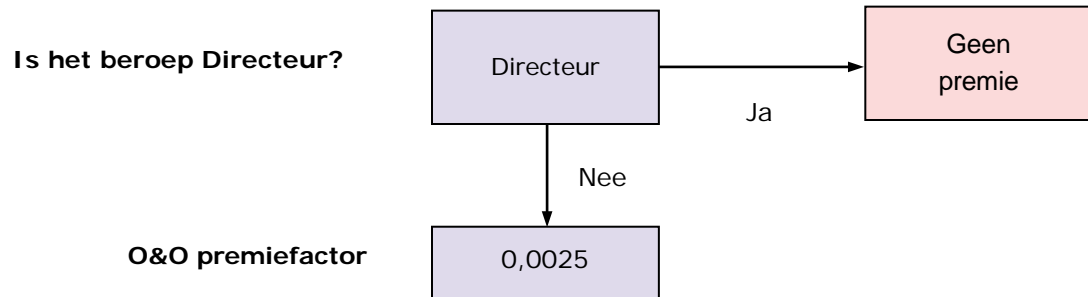


Dagconstante

0,00 euro

Rekenregel COV-premie = 0,00 euro x BTER-dagen

Bijzonderheden COV premie is onderdeel geworden van SFN (Sociaal Fonds voor het Natuursteenbedrijf) premie



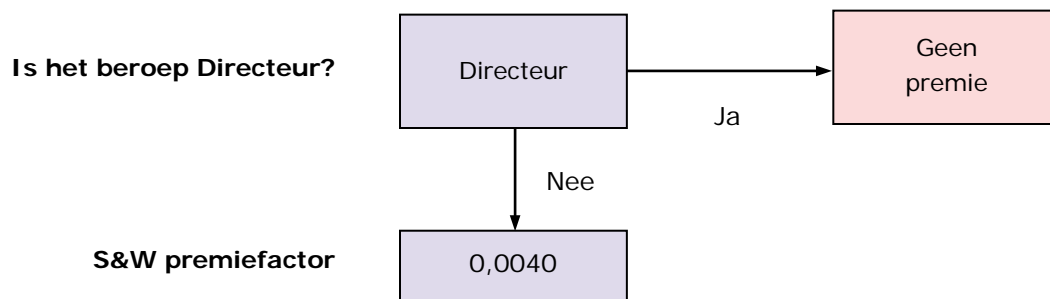
Rekenregel

O&O-premie = 0,0025 x BTER-grondslag

Rekenregels voor berekening premies
Scholings- en Werkgelegenheidsfonds
2012

Code deelfonds: SWTIM

CAO voor de Timmerindustrie (CAO code 09)



Rekenregel

SW-premie = 0,0040 x BTER-grondslag