

# Rekenwijzer 2015

## CAO Mortel en Morteltransportondernemingen (05)

---

bpfBouw Middelloon sector Mortel

Voorbeeld premieberekening Middelloon 36-urige werkweek

Voorbeeld premieberekening Middelloon 40-urige werkweek

bpfBouw Aanvulling 55- sector Mortel

Voorbeeld premieberekening aanvullingsregeling 55- 36-urige werkweek

Voorbeeld premieberekening aanvullingsregeling 55- 40-urige werkweek

VUT Aanvulling 55+ sector Mortel

**Geen premie inning meer voor dit fonds**

Sociaal Fonds Mortel

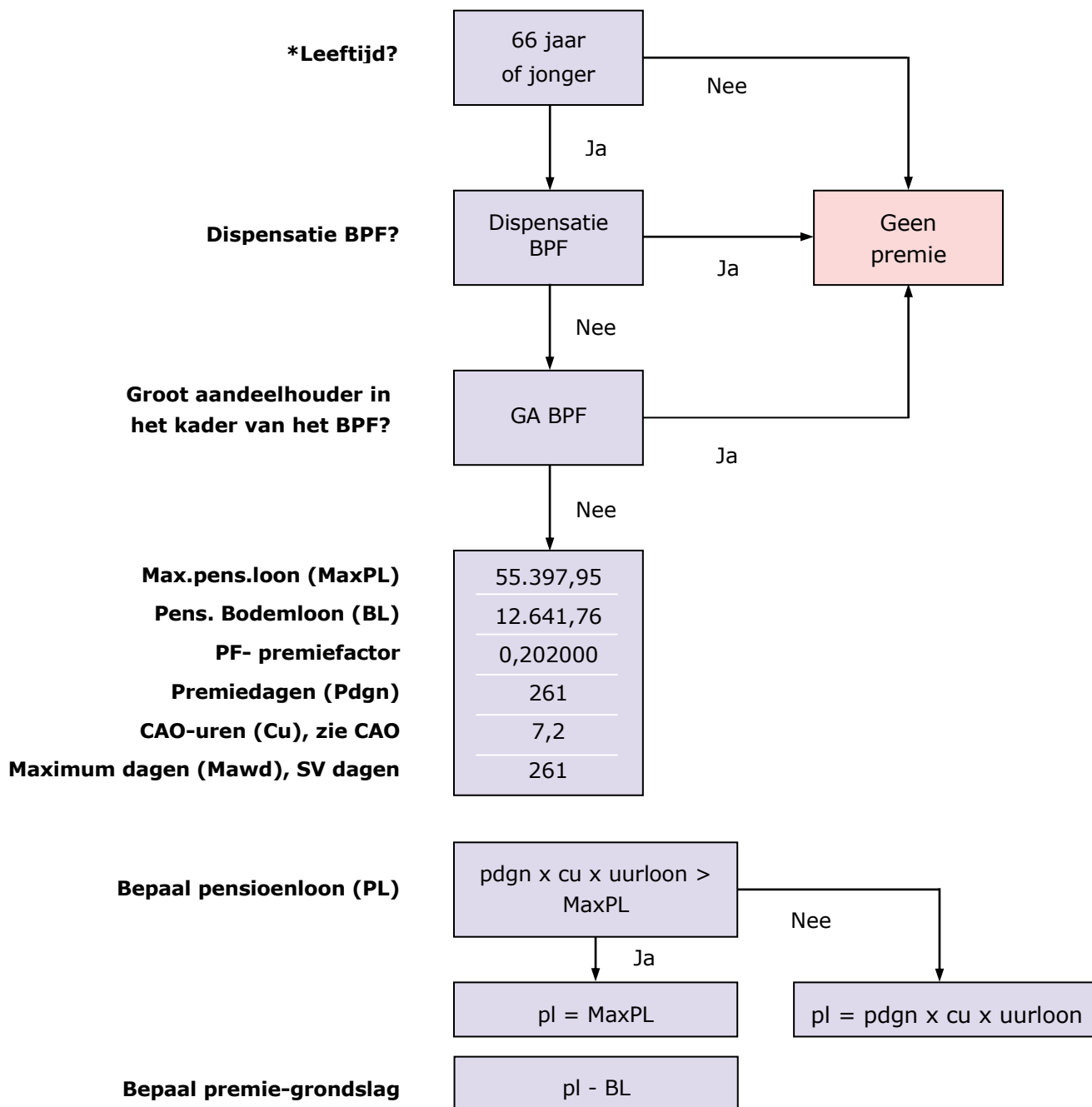
Arbeidsongeschiktheidspensioen

Voorbeeld premieberekening Arbeidsongeschiktheidspensioen 36-urige werkweek

Voorbeeld premieberekening Arbeidsongeschiktheidspensioen 40-urige werkweek

---

**Rekenregels voor berekenen premies bpfBOUW Middeloo-  
sector Mortel 2015**  
**Code deelfonds BPFBMM**  
**CAO Mortel en Morteltransportondernemingen (CAO code 05)**



<b>Rekenregel</b>	Middeloonpremie = premiegrondslag x PF-premiefactor x aantal uren toegekend in loontijdvak (max. 144): (premiedagen op jaarbasis x 7,2 uur) = premiebedrag (x eventueel parttime factor) = premiebedrag
<b>Bijzonderheden</b>	Wanneer de premiegrondslag na aftrek van het bodemloon negatief is, rekent u met een premiegrondslag van € 0,00 Afwijkende grondslag PF wordt inclusief vakantietoeslag aangeleverd
	* M.i.v. 1-1-2015 stopt de premieplicht op de 1 <sup>e</sup> van de maand waarin de werknemer 67 wordt
<b>Uurloon-berekening</b>	BTER grondslag: uurloon (OLP) = uren Afwijkende grondslag PF: uren = uurloon (voor premieberekening PF)

**Voorbeeldberekening premies bpfBOUW Middeloon  
sector Mortel**

**bij 36-urige werkweek**

**2015**

**Code deelfonds BPFBMM**

**CAO Mortel en Morteltransportondernemingen (CAO code 05)**

<b>Middeloon</b>	<b>totale percentage</b>	<b>20,2%</b>
55- regeling	totale percentage	2,0%

<b>Het werknemersdeel Middeloon =</b>	<b>29,37%</b>
Het werknemersdeel 55- regeling =	33,33%

Uurloon 16,90 werkgever levert per 4 weken aan.

7,2 uur x 20 dagen = 144 uur.

Werkgever levert als volgt aan:

Uurloon 16,90 (exclusief vt)

BTER grondslag (16,90 x 144 uur) = 2.433,60

Afwijkende PF grondslag (16,90 x 144 x 1,08) = 2.628,29 (inclusief vt)

Met de opgave loon en premie levert u aan:

Bter-grondslag 2.433,60; afwijkende PF-grondslag 2.628,29

uurloon: 16,90

**Middeloon premieberekening**

---

2.433,60 : 16,90 = 144 uur

2.628,29 : 144 uur = uurloon 18,2520

Dit is tevens het uurloon voor premieberekening 55- regeling.

Pensioenloon = 261 dagen x 7,2 x 18,2520 = 34.299,15

Pensioenloon is niet groter dan max. pensioenloon

Pensioenloon	34.299,15
--------------	-----------

-/- bodemloon	12.641,76
---------------	-----------

-----	
	21.657,39 = premiegrondslag

---

Premie Middeloon =

21.657,39 x 0,202000 x 144 : ( 261 x 7,2 ) 1879,2 = 335,23

29,37% (werknemersdeel) van 335,23 = 98,46 mag werkgever bij de werknemer doorbelasten.

**Voorbeeldberekening voor premies bpfBOUW Middeloon  
sector Mortel**

**bij 40-urige werkweek**

**2015**

**Code deelfonds BPFBMM**

**CAO Mortel en Morteltransportondernemingen (CAO code 05)**

**Middeloon**  
55- regeling

**totale percentage**  
totale percentage

**20,2%**  
2,0%

**Het werknemersdeel Middeloon = 29,37%**  
Het werknemersdeel 55- regeling = 33,33%

Uurloon 16,90 werkgever levert per 4 weken aan.  
7,2 uur x 20 dagen = 144 uur.

Werkgever levert als volgt aan:

Uurloon 16,90 (exclusief vt)

BTER grondslag (16,90 x 144 uur) = 2.433,60

**Afwijkende PF grondslag (16,90 x 160 x 1,08) = 2.920,32 (inclusief vt)**

Met de opgave loon en premie levert u aan:

Bter-grondslag 2.433,60; afwijkende PF-grondslag 2.920,32

uurloon: 16,90

**Middeloon premieberekening**

---

2.433,60 : 16,90 = 144 uur

2.920,32 : 144 uur = uurloon 20,2800

Dit is tevens het uurloon voor premieberekening 55- regeling.

Pensioenloon = 261 dagen x 7,2 x 20,2800 = 38.110,17

Pensioenloon is niet groter dan max. pensioenloon

Pensioenloon 38.110,17

-/- bodemloon 12.641,76

-----  
25.468,41 = premiegrondslag

---

Premie Middeloon =

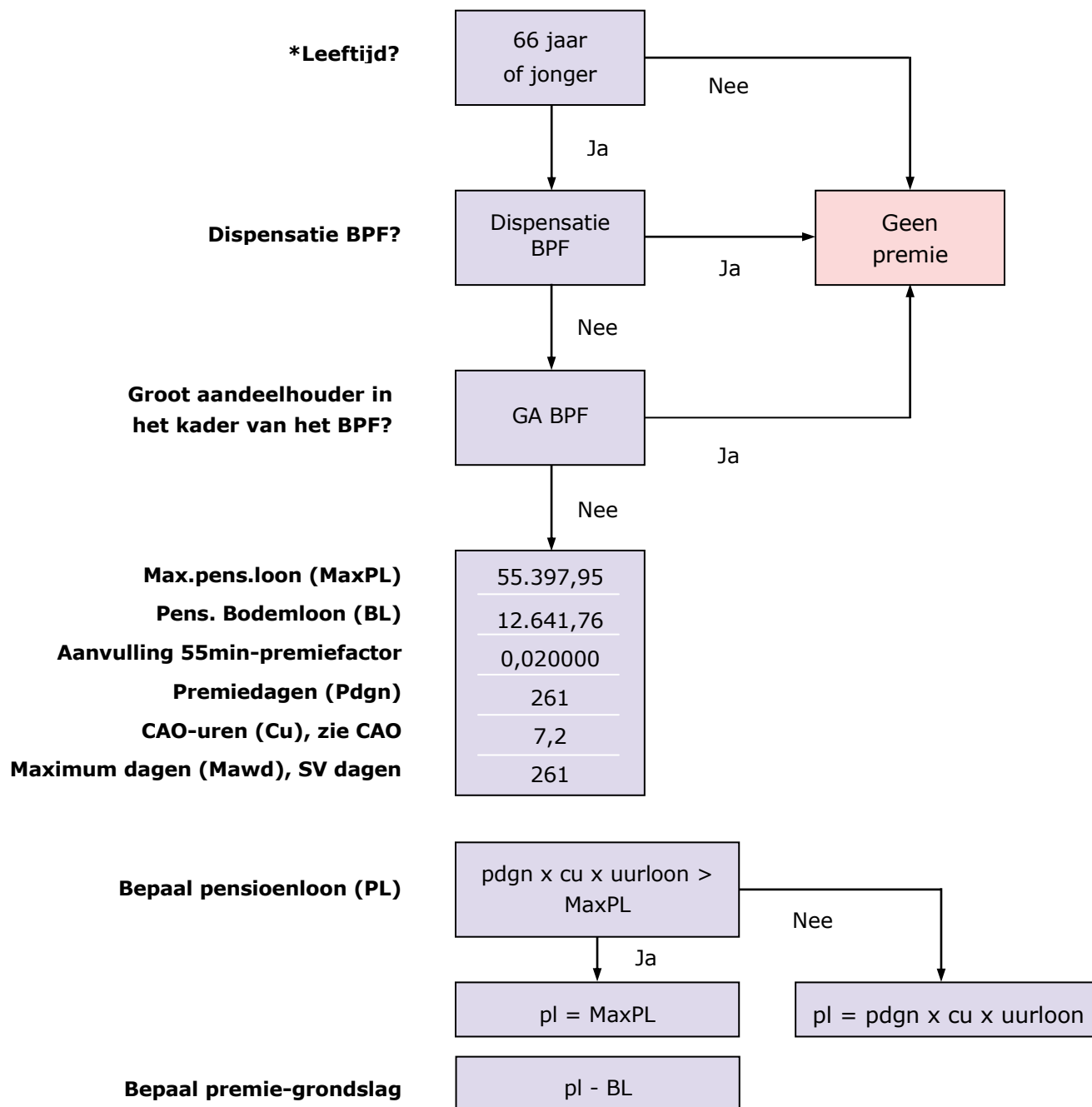
25.468,41 x 0,202000 x 144 : ( 261 x 7,2 ) 1879,2 = 394,22

29,37% (werknemersdeel) van 394,22 = 115,78 mag werkgever bij de werknemer doorbelasten.

**Rekenregels voor berekenen premies bpfBOUW aanvulling 55 min sector Mortel 2015**

**Code deelfonds: BPFMA**

**CAO Mortel en Morteltransportondernemingen (CAO code 05)**



<b>Rekenregel</b>	55- premie = premiegrondslag x 55- premiefactor x aantal uren toegekend in loontijdvak: (premedagen op jaarbasis x 7,2 uur) = premiebedrag (x eventueel parttime factor) = premiebedrag
<b>Bijzonderheden</b>	Wanneer de premiegrondslag na aftrek van het bodemloon negatief is, rekent u met een premiegrondslag van € 0,00
	Afwijkende grondslag PF wordt inclusief vakantietoeslag aangeleverd
*	M.i.v. 1-1-2015 stopt de premieplicht op de 1 <sup>e</sup> van de maand waarin de werknemer 67 wordt
<b>Uurloon-berekening</b>	BTER grondslag: uurloon (OLP) = uren Afwijkende grondslag PF: uren = uurloon (voor premieberekening PF)

**Voorbeeldberekening premie bpfBOUW aanvulling 55 min  
sector Mortel 2015**

**Bij 36-urige werkweek**

**Code deelfonds: BPFBMA**

**CAO Mortel en Morteltransportondernemingen (CAO code 05)**

Middelloon                      totale percentage      20,2 %  
**55- regeling                    totale percentage      2,0 %**

Het werknemersdeel Middelloon      = 29,37%  
**Het werknemersdeel 55- regeling = 33,33%**

**55- regeling premieberekening**

De uurloonberekening is uitgewerkt bij de premieberekening middelloonregeling bij 36-urige werkweek.

---

Pensioenloon =  $261 \times 7,2 \times 18,2520 = 34.299,15$

---

34.299,15 = is niet groter dan het maximum pensioenloon, daarom:

Pensioenloon =	34.299,15
-/-Bodemloon =	12.641,76
	-----
	21.657,39 = premiegrondslag

---

Premie 55-regeling =

$21.657,39 \times 0,020000 \times 144 : (261 \times 7,2) 1879,2 = 33,19$

Totale premieafdracht voor de 55-regeling = 33,19  
33,33 % (werknemersdeel) van 33,19 = 11,06 mag werkgever doorbelasten bij de werknemer.

**Voorbeeldberekening premie bpfBOUW aanvulling 55 min  
sector Mortel 2015**

**Bij 40-urige werkweek**

**Code deelfonds: BPFBMA**

**CAO Mortel en Morteltransportondernemingen (CAO code 05)**

Middelloon                      totale percentage              20,2 %  
**55- regeling                      totale percentage              2,0 %**

Het werknemersdeel Middelloon              = 29,37%  
**Het werknemersdeel 55- regeling = 33,33%**

**55- regeling premieberekening**

De uurloonberekening is uitgewerkt bij de premieberekening middelloonregeling bij 40-urige werkweek.

---

Pensioenloon =  $261 \times 7,2 \times 20,2800 = 38.110,17$

---

38.110,17 = is niet groter dan het maximum pensioenloon, daarom:

Pensioenloon =	38.110,17
-/-Bodemloon =	12.641,76
	-----
	25.468,41 = premiegrondslag

---

Premie 55-regeling =

$25.468,41 \times 0,020000 \times 144 : (261 \times 7,2) 1879,2 = 39,03$

Totale premieafdracht voor de 55-regeling = 39,03  
33,33 % (werknemersdeel) van 39,03 = 13,01 mag werkgever doorbelasten bij de werknemer.

**Rekenregels voor berekenen premies Sociaal Fonds Mortel  
2015**

**Code deelfonds: SFMOR**

**CAO Mortel- en Morteltransportondernemingen (CAO code 05)**

**SFM premiefactor  
Max(premie) dagloon**

Ongemaximeerd

**Bepaal premieplichtig loon**

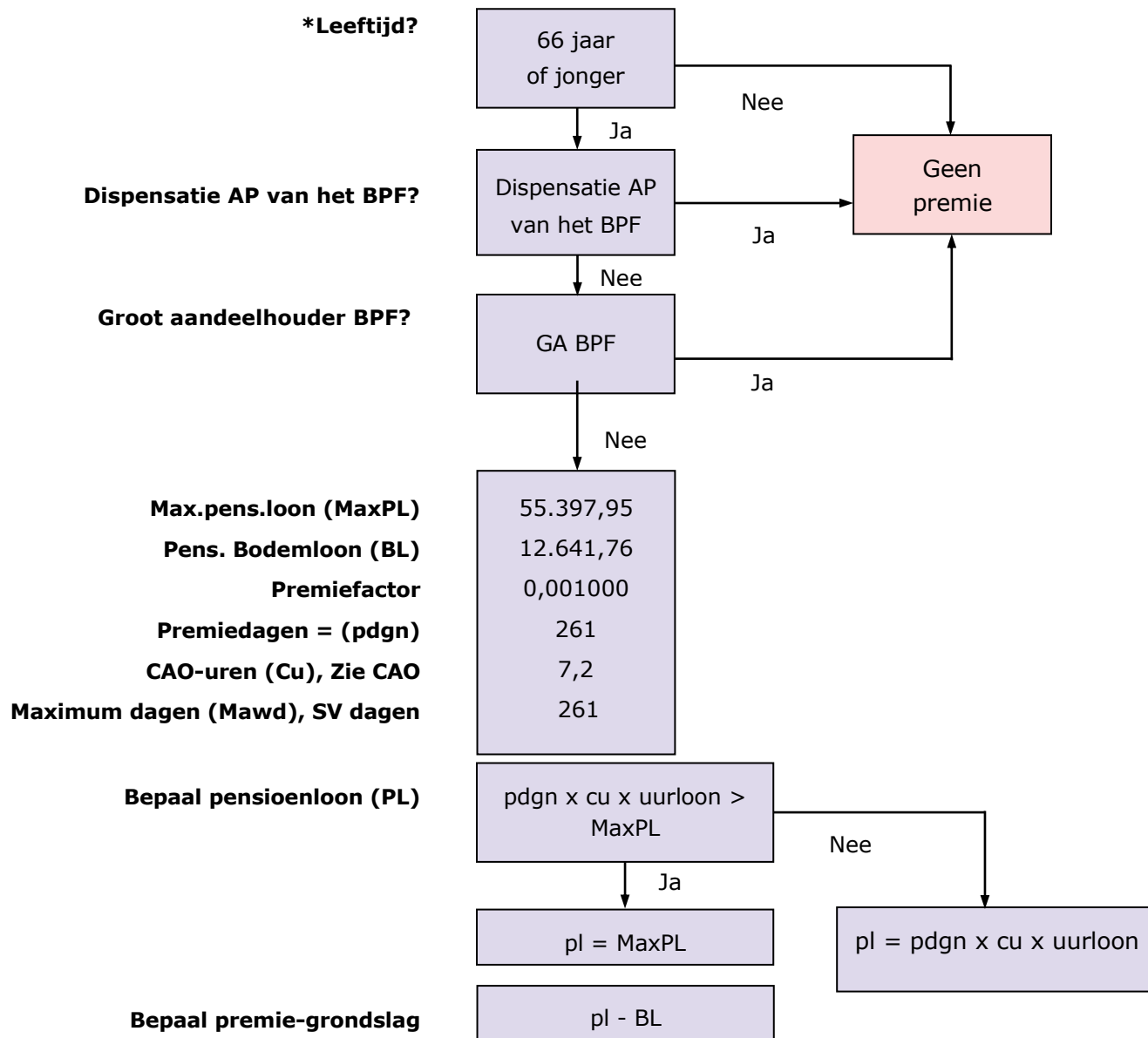
SFM-loon =  
brutoloon-SV

<b>Rekenregel</b>	SFM-premie =      x SFM-loon
<b>Bijzonderheden</b>	De SFM-premie is een werkgeversbijdrage van 0,0% van het ongemaximeerde brutoloon SV (exclusief de waarde van een auto van de zaak)
	M.i.v. 1-1-2015 geen leeftijdsbeperking op premieplicht

**GEEN PREMIE VASTGESTELD**



**Rekenregels voor berekenen premies  
bpfBOUW arbeidsongeschiktheidspensioen, sector Mortel  
2015  
(code deelfonds APBMOR)  
CAO Mortel en Morteltransportondernemingen (CAO code 05)**



**Rekenregel**

Arbeitsongeschiktheidspremie = premiegrondslag x premiefactor x aantal uren toegekend in loontijdvak: (premedagen op jaarbasis x 7,2 uur) = premiebedrag (x eventueel parttime factor) = premiebedrag

**Bijzonderheden**

Wanneer de premiegrondslag na aftrek van het bodemloon negatief is, rekent u met een premiegrondslag van € 0,00

Afwijkende grondslag PF wordt inclusief vakantietoeslag aangeleverd

\*

M.i.v. 1-1-2015 stopt de premieplicht op de 1<sup>e</sup> van de maand waarin de werknemer 67 wordt

**Uurloon-berekening**

BTER grondslag : uurloon (OLP) = uren

Afwijkende grondslag PF : uren = uurloon (voor premieberekening APBMOR)

**Voorbeeldberekening premies Arbeidsongeschiktheidspensioen  
sector Mortel**

**bij 36-urige werkweek**

**2015**

**Code deelfonds APBMOR**

**CAO Mortel en Morteltransportondernemingen (CAO code 05)**

**Arbeidsongeschiktheidspensioen                    totale percentage                    0,1%**

**Het werknemersdeel Arbeidsongeschiktheidspensioen =                    50%**

Uurloon 16,90 werkgever levert per 4 weken aan.

7,2 uur x 20 dagen = 144 uur.

Werkgever levert als volgt aan:

Uurloon 16,90 (exclusief vt)

BTER grondslag (16,90 x 144 uur) = 2.433,60

Afwijkende PF grondslag (16,90 x 144 x 1,08) = 2.628,29 (inclusief vt)

Met de opgave loon en premie levert u aan:

Bter-grondslag 2.433,60; afwijkende PF-grondslag 2.628,29

uurloon: 16,90

**Arbeidsongeschiktheidspensioen  
premieberekening**

---

2.433,60 : 16,90 = 144 uur

2.628,29 : 144 uur = uurloon 18,2520

Dit is tevens het uurloon voor premieberekening Middelloon, 55- en 55+ regeling.

Pensioenloon = 261 dagen x 7,2 x 18,2520 = 34.299,15

Pensioenloon is niet groter dan max. pensioenloon

Pensioenloon                    34.299,15

-/- bodemloon                    12.641,76

-----  
21.657,39 = premiegrondslag

---

Premie AP =

21.657,39 x 0,001000 x 144 : ( 261 x 7,2 ) 1879,2 = 1,66

50% (werknemersdeel) van 1,66 = 0,83 mag werkgever bij de werknemer doorbelasten.

**Voorbeeldberekening voor premies Arbeidsongeschiktheidspensioen  
sector Mortel**

**bij 40-urige werkweek**

**2015**

**Code deelfonds APBMOR**

**CAO Mortel en Morteltransportondernemingen (CAO code 05)**

<b>Arbeidsongeschiktheidspensioen</b>	<b>totale percentage</b>	<b>0,1%</b>
<b>Het werknemersdeel Arbeidsongeschiktheidspensioen =</b>		<b>50%</b>

Uurloon 16,90 werkgever levert per 4 weken aan.

7,2 uur x 20 dagen = 144 uur.

Werkgever levert als volgt aan:

Uurloon 16,90 (exclusief vt)

BTER grondslag (16,90 x 144 uur) = 2.433,60

**Afwijkende PF grondslag (16,90 x 160 x 1,08) = 2.920,32 (inclusief vt)**

Met de opgave loon en premie levert u aan:

Bter-grondslag 2.433,60; afwijkende PF-grondslag 2.920,32

uurloon: 16,90

**Arbeidsongeschiktheidspensioen  
premieberekening**

---

2.433,60 : 16,90 = 144 uur

2.920,32 : 144 uur = uurloon 20,2800

Dit is tevens het uurloon voor premieberekening Middelloon, 55- en 55+ regeling.

Pensioenloon = 261 dagen x 7,2 x 20,2800 = 38.110,17

Pensioenloon is niet groter dan max. pensioenloon

Pensioenloon 38.110,17

-/- bodemloon 12.641,76

-----  
25.468,41 = premiegrondslag

---

Premie AP =

25.468,41 x 0,001000 x 144 : ( 261 x 7,2 ) 1879,2 = 1,95

50% (werknemersdeel) van 1,95 = 0,98 mag werkgever bij de werknemer doorbelasten.